



HEAR EYES MOVE
Dances with Ligeti

CHORÉGRAPHIE
Elisabeth Schilling

Piano en direct



Une œuvre chorégraphique
d'Elisabeth Schilling

HEAR EYES MOVE

Dances with Ligeti





Deux formes d'art n'ont-elles jamais entretenu une relation plus étroite et plus complexe que la musique et la danse ? Mais comment la musique se déplace-t-elle réellement ? Comment « sonne » la danse ? Et où ces sons et ces mouvements se rejoignent-ils, dès lors qu'ils sont libérés de leur prétendu devoir de mimer ou de refléter, d'illustrer, de produire une atmosphère, de fournir une toile de fond, ou même simplement de coexister avec une nette distinction ?

Le compositeur hongrois György Ligeti disait à propos de ses *Études pour piano virtuoses*, que dans le processus de composition,

« les concepts tactiles étaient presque aussi importants que les concepts acoustiques. »

Les mouvements et les développements de la musique, en d'autres termes, ne sont pas seulement une question d'audition mais de sensation, ils sont amenés à être ressentis « comme une forme tactile, comme une succession de tensions musculaires ». À travers ces formes et ces successions, les pièces de Ligeti se comportent ainsi comme des « organismes en croissance », et c'est dans cette ligne de pensée que la chorégraphe Elisabeth Schilling a créé une interprétation chorégraphique sans précédent



de ces *Études pour piano*. Traitant la danse et la musique comme des formes contiguës qui se développent l'une à côté de l'autre et l'une dans l'autre, elle a produit, avec cinq danseurs et la pianiste Cathy Krier, un concert-danse et une danse-concert une multitude d'images multi-sensorielles captivantes.

Concept & chorégraphie

Elisabeth Schilling

Distribution originale

Piano live

Cathy Krier

Assistanat artistique & répétitions

Brian Ca

Danse

Brian Ca, Cree Barnett-Williams, Valentin Goniot, Elisabeth Christine Holth, Pjera Jovic
Tout mouvement était développé avec les danseurs et danseuses.

Costumes & scénographie

Michèle Tonteling

Dramaturgie

Moritz Gansen

Création lumière

Fränz Meyers

Design graphique

Annick Kiefer / Studio Polenta

Photographie & vidéographie

Bohumil Kostohryz

Traduction

Moritz Gansen, Claire Mélot

Produit par

Elisabeth Schilling / Making Dances a.s.b.l

Soutien et administration, production et conseil

Veronika Meindl, Jana Robert, Aurel Thurn

RP (Relations publiques) & Assistanat de production

Tyśka Samborska

Assistanat administratif

Johanna Schmitt

Compagnie conventionnée par

le Ministère de la Culture du Grand-Duché de Luxembourg



Coproduction

Les Théâtres de la Ville de Luxembourg, Kunstfest Weimar, Mosel Musikfestival

Soutenu par

Philharmonie Luxembourg, Œuvre National de Secours Grande Duchesse Charlotte, Ministerium für Wissenschaft, Weiterbildung und Kultur des Landes Rheinland-Pfalz / Kultursommer Rheinland-Pfalz, TROIS C-L Centre de Création Chorégraphique Luxembourgeois, European Commission, Erasmus for Young Entrepreneurs, Fondation Indépendance, FO-CUNA, Monodrama Festival

Résidences à

SPAMI_residenze e programmazione, Italy, WU Art Space, Sweden, Fiskars Artist in Residence Programme, Finland, Dance 4, Nottingham, England, Maison du Portugal Paris, France, TROIS C-L, Centre de Création Chorégraphique Luxembourgeois, Luxembourg, Moselmusikfestival, Germany, Grand Théâtre de la Ville de Luxembourg

Remerciements

MMK Rechtsanwälte, CASTEGNARO | Ius Laboris Luxembourg | Global HR Lawyers, Frances Tipper, Jürgen Greis, Roxanne Peak-Payne

ELISABETH SCHILLING

CHORÉGRAPHIE

Elisabeth Schilling est danseuse et chorégraphe. Travaillant en étroite collaboration avec une équipe internationale et dans le cadre de diverses collaborations, elle développe des projets transdisciplinaires entre le mouvement, le design, les arts visuels et la musique et fait danser les disciplines les unes avec les autres et entre elles. Pour prolonger ce processus, elle s'est également donnée pour mission de faire en sorte que la danse contemporaine se produise à la fois dans des espaces de danse établis et dans des lieux plus inhabituels. Ses productions voyagent régulièrement dans les capitales européennes et vers des territoires plus ruraux. Elisabeth travaille sur des projets pour l'espace public tout comme sur des pièces plus traditionnelles pour la scène principale des scènes conventionnelles, en passant par des œuvres expérimentales pour les arts visuels. Passionnée par les tournées qui lui font découvrir à travers différentes scènes, cultures et attentes et lieux, Elisabeth est toujours curieuse de attentive à l'interaction avec le public et aime développer des à la conception de stratégies de communication personnalisées sur-mesure pour chacun de ses projets.

En 2016, Elisabeth Schilling a fondé sa compagnie au Luxembourg et depuis, son travail a donné lieu à près de 200 représentations dans 19 pays. De 2021 à 2023, Elisabeth Schilling sera artiste en résidence au TRIFOLIION Echternach.

La plus récente production d'Elisabeth, **HEAR EYES MOVE**. *Dances with Ligeti* a été créée au Grand Théâtre de la Ville de Luxembourg en juillet 2021. Elle est actuellement en tournée avec des représentations au Kunstfest Weimar et au Moselmusikfestival. Inspirée par la crise du COVID-19, Elisabeth a lancé le projet **Invisible Dances**, qui a fait l'objet d'une tournée mondiale dans 14 pays avec plus de 55 représentations dans 14 pays et 200 participants impliqués à ce jour. Ses productions précédentes, **SIXFOLD** (2017) et **FELT** (2019), ont fait l'objet d'une tournée européenne saluée par la critique avec près de 100 représentations dans plus de 15 pays.



© Steffio Ceccon

Elisabeth a reçu de nombreuses commandes chorégraphiques de la part d'institutions telles que la Tate Gallery of Modern Art de Londres (BMW Tate Live), le Musée des arts appliqués de Francfort-sur-le-Main, la Philharmonie Luxembourg, Gauthier Dance Stuttgart et Scottish Dance Theatre Youth Dance, entre autres. En outre, son travail a été présenté dans de nombreux lieux et festivals, notamment à la Saatchi Gallery et à la Whitechapel Gallery de Londres, au MUDAM de Luxembourg, au Kunstfest de Weimar, au Dag van de Dans de Bruxelles, à la Hunterian Art Gallery de Glasgow et à The Place de Londres.

En tant qu'interprète, Elisabeth danse régulièrement dans des productions internationales à travers l'Europe, par exemple au Royaume-Uni, en Finlande, en Norvège, en Autriche, en Belgique, au Luxembourg et en Allemagne. Elle a travaillé avec plus de 35 chorégraphes de tous styles et de toutes générations et a interprété des œuvres du Scottish Dance Theatre, de Sasha Waltz (Répertoire), de Trisha Brown (Répertoire), de Koen Augustijn (Les Ballet C de la B), du Clod Ensemble London et de bien d'autres. Elisabeth est également fréquemment invitée en tant que conférencière. Elle est intervenue à TEDx Luxembourg City et, plus récemment, à la conférence #CulturelsNotALuxury, dans le cadre du British Art Show (BAS9).

« Elisabeth Schilling a développé un art singulier et ouvert aux autres disciplines (...). Si l'on compte également les commandes chorégraphiques créées pour la prestigieuse Tate Modern (Londres), il n'est pas étonnant de constater l'évolution rapide de cette jeune chorégraphe qui voit la danse comme un tout artistique. »

- Gregory Cimatti, Le Quotidien



Expositions / conférence

Schilling a été, avec le député de Rhénanie-Palatinat Manfred Geis, co-commissaire de l'exposition : *Man muss das Leben tanzen. Kunst. Körper. Tanz. Wechselbeziehungen* [Il faut danser la vie. Art. Corps. Danse. Relations] présentée à l'Académie des sciences et de la littérature de Mayence, qui regroupait plus de 25 œuvres de douze artistes originaires de neuf pays.

Prix

Elisabeth a remporté plusieurs prix : Dance Umbrella („Young Spark“), Bolzano Danza et AWL Mainz. Plus récemment, Elisabeth a été nominée pour une bourse au Centre for Ballet and the arts / New York University et elle a reçu le Prix pour la Danse Luxembourgeois 2021.



GYÖRGY LIGETI

György Sándor Ligeti (1923 - 2006) était un compositeur austro-hongrois de musique classique contemporaine. Il a été décrit comme « l'un des compositeurs d'avant-garde les plus importants de la seconde moitié du XX^e siècle » et « l'un des plus novateurs et influents parmi les figures progressistes de son temps ». (Cummings, Robert «György Ligeti: Artist Biography»)

Né en Transylvanie, Roumanie, il a vécu en République populaire hongroise avant d'émigrer en Autriche en 1956. Limité dans son style musical par les autorités de la Hongrie communiste, ce n'est qu'à son arrivée en Autriche que Ligeti a pu réaliser pleinement sa passion pour la musique d'avant-garde et développer de nouvelles techniques de composition. Après avoir expérimenté la musique électronique à Cologne, sa percée est venue avec des œuvres orchestrales comme *Atmosphères* (1961), pour lesquelles il utilise une technique qu'il appellera plus tard « micro-polyphonie ». Après avoir écrit son « anti-anti-opéra » *Le Grand Macabre* (1974-1977), Ligeti s'éloigne du chromatisme et se tourne vers la polyrythmie pour ses œuvres postérieures. (Burde, Wolfgang, *György Ligeti, Eine Monographie*)

Entre 1985 et 2001, Ligeti a composé un cycle de *18 Études pour piano* solo. Elles sont considérées comme l'une des réalisations créatives majeures de ces dernières décennies et l'un des ensembles d'études pianistiques les plus significatifs du XX^e siècle, combinant virtuosité technique et contenu expressif, dans la lignée des *Études* de Frédéric Chopin, Franz Liszt, Claude Debussy et Alexandre Scriabine, mais abordant des idées techniques nouvelles telle une récapitulation des concepts élaborés par Ligeti lui-même depuis les années 1950 dans ses autres ouvrages. (Denk, Jeremy, *Ligeti / Beethoven booklet*)

CATHY KRIER

PIANO



Passionnante et sensible. Non-conventionnelle et audacieuse. Passionnée et émouvante. Brillante et captivante. Courageuse et fabuleuse. Surprenante et concrète. Directe et épatante.

Élue «ECHO Rising Star» pour la saison 2015/2016, la pianiste luxembourgeoise Cathy Krier a connu un grand succès dans les salles de concert les plus prestigieuses d'Europe. Ses programmes, alliant périodes classiques et modernes et comportant des œuvres de Rameau, Schubert, Ravel et Berg, ainsi qu'une pièce spécialement écrite pour elle par le compositeur allemand Wolfgang Rihm, ont été très appréciés.

La passion pour la musique pousse Cathy à aller toujours au-delà des conventions. Elle aime travailler sur des projets spéciaux et repousse ses limites pour se dépasser et éveiller sa curiosité et celle de son public. Ses projets comprennent des programmes solo bien ficelés ainsi que des collaborations avec des chorégraphes comme Elisabeth Schilling (Hear Eyes Move avec les études pour piano de György Ligeti), des voyages musicaux pour le jeune public (Clara ! – un voyage de composition avec la musique de Clara Schumann et Catherine Kontz, mis en scène par Tobias Ribitzki), du théâtre musical (Funeral Blues - the missing cabaret, mis en scène par Olivier Fredj), des projets avec ses partenaires de musique de chambre Laurence Koch (violon) et Nils Kohler (clarinette) et le cycle annuel „Yoga at the Phil” à la Philharmonie Luxembourg.

Cathy Krier s'est produite avec succès au Bozar à Bruxelles, au Barbican Centre à Londres, à la Philharmonie 2 à Paris, au Sage Gateshead, à la Philharmonie Luxembourg, à la Laeishalle à Hambourg, au Konzerthaus Dortmund, au Palau de la musica à Barcelone, à la Fondation Calouste Gulbenkian de Lisbonne, au Palais des Arts (Müpa) de Budapest, au Konserthus de Stockholm, au Concertgebouw d'Amsterdam, à la Philharmonie de Cologne, à la Casa da musica de Porto, au Musikverein de Vienne, au Town Hall de Birmingham, au Festspielhaus de Baden-Baden ainsi qu'au Festspiele de Mecklenburg-Vorpommern.

Des apparitions à la radio et à la télévision - plus récemment dans la série EUROPE@HOME de Daniel Hope sur arte - complètent les activités artistiques de Cathy.

Ses disques - Rameau. Ligeti, Piano - 20th Century et Masques - tous parus sur le label Cavi-Music, ont reçu d'excellentes critiques de la presse. Un nouveau CD des études pour piano de György Ligeti est sortie en août 2021.

Née au Luxembourg, Cathy Krier a commencé ses études de piano au Conservatoire de Luxembourg à l'âge de cinq ans. À l'âge de 14 ans, elle est admise dans la classe de virtuosité de Pavel Gililov à la Hochschule für Musik und Tanz Köln. Elle reçoit d'autres impulsions musicales de Dominique Merlet, Robert Levin, Homero Francesch et Andrea Lucchesini, avec qui elle poursuit ses études à la Scuola di Musica di Fiesole. À l'âge de 15 ans, elle enregistre le Concerto pour piano n° 4 de Ludwig van Beethoven avec l'Orchestre de chambre philharmonique de Lettonie sous la direction de Carlo Jans.

Pour l'inauguration de la Philharmonie Luxembourg en 2005, Cathy Krier a joué à quatre mains avec le pianiste Cyprien Katsaris. En 2007, elle a également participé à l'ouverture de «Luxembourg et la Grande Région - Capitale européenne de la culture».

Depuis 2018, Cathy Krier est également professeure de piano au Conservatoire de la Ville de Luxembourg, où elle vit avec sa famille.



© Delphine Jouandeau



DANSEURS DANSEUSES

Brian Ca

Brian Ca est un danseur polyvalent formé en danse contemporaine, classique et hip-hop. Il commence sa formation professionnelle au Conservatoire National Supérieur de Musique et Danse de Lyon, puis, deux ans plus tard, entre au Ballet Junior de Genève pour enrichir sa palette technique. Tout au long de sa carrière, il a interprété un panel de 35 œuvres chorégraphiques éclectiques, allant des énergies explosives de Wayne McGregor aux qualités fluides de Hofesh Schechter. Souvent distribué sur les rôles principaux, il a la chance de danser dans des œuvres de Richard Siegal, Andonis Foniadakis, Damien Jalet, Joëlle Bouvier, Angelin Preljocaj dans plusieurs compagnies, dont le Scottish Dance Theater et la Compagnie Grenade.

En octobre 2017, ses qualités pédagogiques lui permettent d'être promu assistant de Douglas Becker. Brian est ensuite parti dans plusieurs institutions (CNSMD, Eastmann Summer Intensive, entre autres...) pour transmettre et élever le répertoire de Becker et William Forsythe. Brian Ca développe également son propre travail artistique, axé sur la psychologie, la neurologie et l'art numérique ; il recherche une nouvelle esthétique du mouvement humain nourrie par la diversité chorégraphique qu'il a acquise par ses expériences.



© Gregory Bataillon

Elisabeth Christine Holth

Elisabeth Christine Holth a obtenu son diplôme et son baccalauréat en ballet classique à l'Académie nationale des arts d'Oslo. Après avoir obtenu son diplôme en 2008, elle a rejoint le Conservatoire National Supérieur de musique et danse de Lyon, Jeune Ballet. Elle a eu dès lors l'occasion de danser avec le Ballet national de Norvège, ainsi qu'en Allemagne et en France. Elle a également suivi des stages de théâtre avec la mettrice en scène et coach Polina Klimovitskaya et le réalisateur de films, Pascal Luneau.

Elle vit actuellement entre Stockholm et Oslo en tant que danseuse indépendante et travaille avec Karlsen/Pratt, Company B. Valiente, Odd Johan Fritzøe et Cristina Tingskog, entre autres.

Avec Karlsen/Pratt, elle a également dansé dans le clip 'Hole' de la chanteuse/compositrice norvégienne Susanna en 2016. Elle aime vraiment collaborer à travers sa forme d'art et travaille avec des musiciens et des acteurs. Pendant ses tournées, elle s'adresse également à la communauté locale pour donner des ateliers et partager son amour des arts.

Après qu'E. Schilling ait vu Elisabeth se produire en Norvège, elles ont rapidement sympathisé.

En 2020, elle a été invitée à rejoindre le groupe „Hear Eyes Move” d'E. Schilling comme danseuse.

Elisabeth est à moitié norvégienne et à moitié britannique. Elle parle couramment le norvégien, l'anglais et le français. Elle a reçu un diplôme de l'Université d'Oslo en histoire de la culture française.

© Erika Hebbert

Piera Jovic

Piera est une danseuse et interprète établie au Luxembourg qui intervient régulièrement dans le cadre de projets éducatifs. Elle a fait ses études de danse au Conservatoire de la Ville de Luxembourg et auprès de la compagnie CobosMika en Espagne.

Depuis 2014, Piera danse dans les productions de compagnies luxembourgeoises ou françaises, souvent en partenariat avec le Centre de Création Chorégraphique du Luxembourg (Trois C-L), mais également avec des associations indépendantes.

Elle est par ailleurs un membre actif du collectif pluridisciplinaire MASKÉNADA et travaille étroitement avec les ROTONDES depuis plusieurs années.

Depuis peu, elle a rejoint la compagnie française Via Verde pour une nouvelle création.



© Lynn Theisen



Cree Barnett-Williams

Cree est une artiste de la danse basée à Berlin et à Londres. Elle est diplômée de la Rambert School.

De 2011 à 2015, Cree a travaillé en tant que danseuse indépendante et professeure pour divers chorégraphes, compagnies et écoles au Royaume-Uni.

De 2015 à 2019, Cree a été membre de la Compagnie Johannes Wieland au Staatstheater Kassel en Allemagne, où elle a conçu et interprété les œuvres de Wieland. Elle y a également participé à des créations d'Annamari Keskinen et Ryan Mason, Helder Seabra et Tom Weinberger.

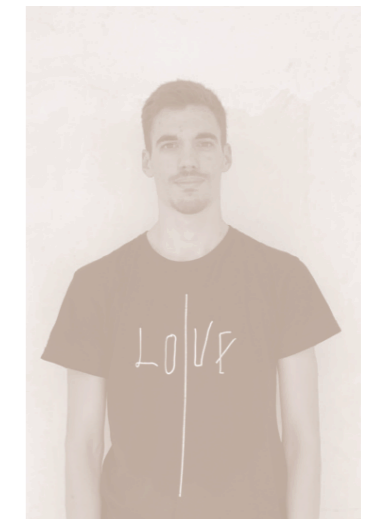
Pendant son séjour au Staatstheater Kassel, Cree a co-chorégraphié l'opéra «Die Walküre» avec Lilian Stilwell et a créé trois propres courtes pièces pour les ateliers chorégraphiques du théâtre, DA' AHLIN' (2017), SALT. (2018) & ELEFANTIN (2019), qui ont également été présentées lors du festival Résolution 2020 à The Place.

Valentin Goniot

Valentin a commencé à danser le hip-hop jusqu'à l'âge de 15 ans, puis s'est formé au ballet et en contemporain. En 2017, à l'âge de 17 ans, il entre au Ballet Junior de Genève où il travaille et se forme répertoire de chorégraphes renommés tels que Hofesh Schechter, Barak Marshall, Sharon Eyal, Maguy Marin, Emmanuel Gat, Ambra Senatore, Roy Assaf, Alexander Eckman et Pina Bausch.

Il a également eu l'occasion de participer à des créations avec Theo Clinkard et Olivier Dubois.

Parallèlement à sa formation intense, il a enrichi son vocabulaire en participant à plusieurs ateliers dont de nombreux cours de Gaga et le répertoire de Ohad Naharin.



© Patrice Delay

CITATIONS DE LA PRESSE ET DU PUBLIC

« HEAR EYES MOVE est un projet titanesque. La chorégraphe Elisabeth Schilling s'aventure dans les études pour piano très complexes de György Ligeti. Avec la pianiste Cathy Krier et cinq danseurs, elle suit les couleurs des tons : une fusion de la musique nouvelle et de la danse contemporaine à hauteur d'yeux. »
Anina Valle Thiele, D'Letzeburger Land

« Un grand plaisir, une joie immense »

-
Membre du public

« L'expérience sonore et chorégraphique impressionne tant sur le plan musical que sur celui de la danse, avec une précision accomplie »

-
Emma Appel, Luxemburger Wort.

« Remarquablement interprété par un collectif en symbiose avec le pianiste »

-
Marie-Laure Rolland, La Glaneuse

« Une performance impressionnante, une chorégraphie brillante et un magnifique accompagnement au piano »

-
Membre du public

« La Puissance émotionnelle et puissance spirituelle se combine se conjuguent dans les chorégraphies d'Elisabeth Schilling pour former un langage fascinant »

-
Eva-Maria Reuther, OPUS Magazine

« Il va profondément émouvoir [le public] »

-
Membre du public

« C'était l'un des meilleurs spectacles de danse que j'ai vu depuis très, très longtemps ! »

-
Membre du public

« Que j'aime ça" est une expression très faible. J'ai été captivée [...] J'ai souvent eu l'impression, en regardant, de comprendre ce qu'est/peut faire la danse et pourquoi elle est un art. Cela m'a vraiment touché, au point d'en avoir des palpitations. [...] ça m'a secoué dans un sens positif et ça n'arrive pas souvent quand on a plus de 90 ans. Veuillez le dire à vos collègues artistes avec mes profonds remerciements. »

-
Vera Ligeti, veuve de György Ligeti

« J'ai été très impressionné par le travail fin, poétique et sensible d'Elisabeth. Je n'aurais jamais pensé qu'une chorégraphie puisse être imaginée dans une telle symbiose avec la musique. Quel merveilleux travail ! »

-
Jean-Francois Boukobza, musicologue et spécialiste de Ligeti

CONTENU NUMÉRIQUE

Des vidéos complètes, des trailers, des entretiens avec l'équipe et Elisabeth Schilling sont disponibles ici :

<https://www.elisabethschilling.com/professional/>

Password: Elisabeth

RÉSEAUX SOCIAUX

Instagram: @elisaschillingdance

Twitter: @elisaschilling

facebook: ElisabethSchilling

19

ASPECTS PRATIQUES

Veillez noter que la pièce est très flexible en ce qui concerne la manière et le lieu où elle est jouée ; qu'il s'agisse de simples danseurs et danseuses et d'un système de sonorisation sur une piste de danse ou d'un décor complet, d'un système d'éclairage et d'une pianiste en direct. Veuillez nous contacter pour discuter de vos besoins.



Durée : 1h 15, sans interruption

Âge recommandé : 12+, mais les enfants plus jeunes sont les bienvenus à la discrétion des parents.

Avertissement : Veuillez noter que la musique peut être très forte et décousue par moments et qu'elle peut ne pas convenir aux personnes souffrant de sensibilités sensorielles.

Disponibilité de la tournée : à partir de Août / Septembre 2022 et jusqu'en 2023, date du 100^e anniversaire de la naissance de Ligeti.



Pour une prestation unique (négociable)

5 jours en studio
1 à 2 jours sur scène pour les préparatifs techniques
2 à 3 jours sur scène avec représentation à la fin du troisième jour

Pour une représentation dans le cadre d'une tournée en cours (négociable)

Séjour en studio de 1 à 3 jours
1 ½ journée sur scène pour le montage technique
1 jour sur scène avec spectacle à la fin du troisième jour ?

Entreprise de tourisme

5 danseurs : 3 danseuses, 2 danseurs.
1 pianiste (négociable)
1 directeur artistique/chorégraphe
1 personnel technique
1 administratrice (négociable)

Exigences supplémentaires (négociables)

Nous avons idéalement besoin d'une loge pour chaque artiste (cinq ou six).
Nous demandons que le lieu de représentation nettoie et sèche les costumes après chaque représentation et répétition générale.

Frais / Honoraires

Le tarif dépend du lieu et des exigences techniques. Veuillez nous contacter pour plus d'informations. Des réductions sont disponibles pour plusieurs représentations.

Exigences de la scène :

Le travail peut être réalisé dans une variété d'espaces formels et informels et avec un support technique minimal ou maximal.

Taille de la scène : 10 x 10m (minimum), 12 x 12m (idéal).

L'idéal est d'avoir un plancher ou une piste de danse propre et souple, mais négociable.

Exigences sonores (bref) :

Pour la musique en direct, le lieu doit fournir un piano Steinway D pour le spectacle. Le piano doit être accordé avant les répétitions et avant chaque représentation. Un Steinway A ou un piano à queue similaire convient également pour les répétitions. Une version du spectacle sans musique en direct est également possible.

Besoins en éclairage (bref) :

Le spectacle peut également se dérouler sans éclairage formel. Pour toute information sur les détails de l'éclairage, veuillez vous référer à nos documents techniques sur <https://www.elisabethschilling.com/professional/>. PW: Elisabeth

Coûts de fret

Les frais de transport dépendent de la spécification technique de votre performance, veuillez nous contacter pour plus d'informations.

Pour toute information sur les détails de l'éclairage, veuillez vous référer à nos documents techniques sur <https://www.elisabethschilling.com/professional/>. PW: Elisabeth

SOUTIEN/ ACTIVITÉ SUPPLÉMENTAIRE



Pour chaque représentation, nous proposons une discussion avec la directrice artistique et chorégraphe Elisabeth Schilling, la pianiste Cathy Krier et les danseurs et les danseuses.

Nous offrons également des ateliers.

Pour accompagner la pièce, nous avons produit une publication trilingue qui sera vendue sur les lieux de représentation dans la mesure du possible. La publication comprend :

- Salutations de nos partenaires coproducteurs
- Textes commandés au musicologue et spécialiste de Ligeti Jean François Boukobza, à la danseuse et musicologue Stephanie Schroedter et à la danseuse et écrivaine Róisín O'Brien.
- Poèmes commandés par Luc Spada et Nathalie Ronvaux
- Photographie par Bohumil Kostohryz.

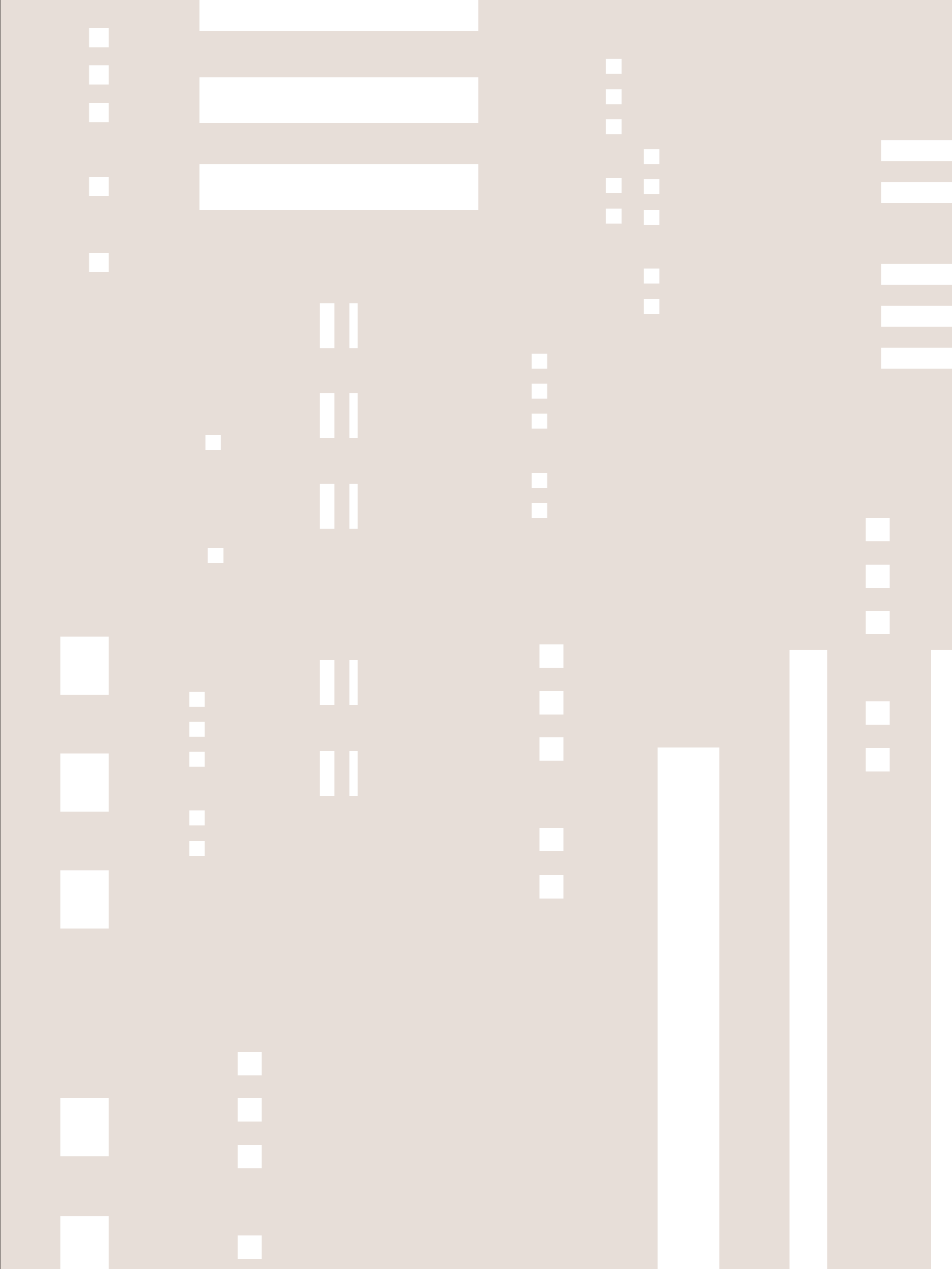
PDF sur demande.

Rencontres précédentes

Grand Théâtre de la Ville de Luxembourg
Première représentation : 1/2 Juillet 2021

Festival des arts de Weimar
2/3/4 Septembre 2021

Moselmusik Festival
2/3 Octobre 2021





CONTACT

dance@elisabethschilling
0049 160 5077605

www.elisabethschilling.com